

BANANA

de Andrea JUBLIN

FICHE TECHNIQUE

Pays : Italie

Durée : 1h30

Année : 2015

Genre : Comédie

Scénario : Andrea JUBLIN

Directeur de la photographie : Gherardo GOSSI

Effets spéciaux : Franco GALIANO, Paolo GALIANO

Son : Andrea MALAVASI

Décors : Massimiliano STURIALE

Costumes : Francesca SARTORI

Montage : Esmeralda CALABRIA

Musique : Nicola PIOVANI

Production : Good Films

Distribution : Premium Films

Casting : Stefania RODÀ

Interprètes : Marco TODISCO (Banana), Beatrice MODICA (Jessica), Anna BONAIUTO (professeure Colonna), Giorgio COLANGELI (le Président), Gianfelice IMPARATO (père de Banana), Giselda VOLODI (mère de Banana)

Sortie : 30 novembre 2016



SYNOPSIS

Un jeune garçon, dit « Banana », est convaincu qu'il faut dans la vie trouver le bonheur, dans un domaine au moins. Il s'y emploie en tentant de conquérir l'amour de l'une de ses camarades de classe en l'aidant à la sauver du redoublement. Fervent adepte du football brésilien, il suit également le credo de l'équipe : attaquer avec détermination, le cœur sur la main.

PISTES PÉDAGOGIQUES

Thèmes abordés :



Compétences travaillées : Présenter son point de vue en le justifiant, participer à un débat en tenant compte de la parole d'autrui, écrire, dépasser des clichés et des stéréotypes...

1) L'étude de l'affiche

Un travail classique, mais toujours utile : **décrire l'affiche** et relever ce qu'elle nous apprend sur le film.

Quelques éléments à noter particulièrement :

Le film a reçu **des prix**, notamment **de la part du jeune public** (Cannes Junior, Grand prix Ciné Junior...). On peut questionner les élèves sur ce succès auprès des jeunes : d'après l'affiche **qu'est-ce qui peut plaire à un jeune public ?** (Multiples possibilités de réponses : des personnages jeunes, de l'humour, ça se passe dans un collège, ça parle de foot...)

On peut aussi demander aux élèves de se positionner eux-mêmes sur le film : ont-ils **envie de voir le film ?** Pourquoi ?

Le **titre du film** peut aussi faire l'objet d'un questionnement : à quoi fait référence le titre selon eux ? Si le **personnage central** n'est pas évoqué, on oriente les élèves vers cette réponse et on leur demande quel est le maillot qu'il porte (celui de la sélection nationale de football brésilienne). On leur rappelle alors que le film est italien. Les amateurs de football ne manqueront pas de relever l'incongruité de ce maillot sur un jeune italien. On peut alors leur demander de formuler des **hypothèses** sur le personnage principal, sur ce qu'on comprend de lui avec le port de ce maillot (original, à l'écart...).

Une phrase figure aussi sur l'affiche : « **Un drôle de héros romantique à la recherche du Bonheur.** » On peut faire réagir les élèves là-dessus, notamment ce qu'ils imaginent quand on leur parle de « **héros romantique** » (beau, élégant...) et pourquoi celui-ci est « **drôle** » (pas très séduisant, avec un maillot de foot...). Quel **bonheur** pourrait-il poursuivre ? (Amour ?)

2) L'étude de la bande-annonce

La bande-annonce en VOST est visible en suivant ce lien :

http://www.allocine.fr/video/player_gen_cmedia=19565482&cfilm=250276.html

Dans cette bande-annonce, le héros donne sa définition du bonheur : « **Pour moi, le bonheur, c'est de poursuivre les grandes choses de la vie, même si tu dois surmonter des tas d'obstacles et de difficultés.** »

On peut discuter de cette phrase avec les élèves, chercher des exemples pertinents pour l'illustrer : « grandes choses de la vie » ?, « tas d'obstacles et de difficultés » ?

On peut confronter cette liste d'exemples avec « les grandes choses de la vie » et les « obstacles et les difficultés » pour le personnage principal du film.

Les élèves peuvent aussi donner leur **propre définition du bonheur**. On peut même construire **un mur des bonheurs** avec une liste de mots qui évoquent le bonheur pour les élèves (écrits dans des **étoiles** pour rappeler l'esthétique et les symboles utilisés dans le film).

3) Le rêve

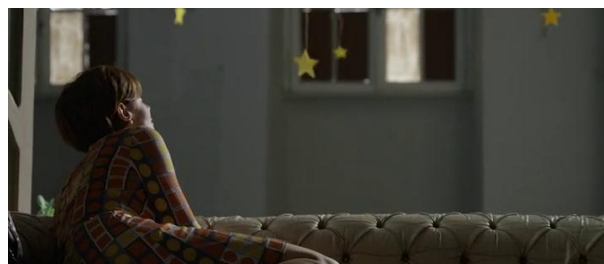
On peut questionner les élèves : avez-vous des rêves ? Un rêve doit-il rester un rêve ? Peut-il se réaliser ? Doit-on essayer de le réaliser ? La poursuite des rêves est-elle positive ?

On peut ensuite revenir au héros : quels sont ses rêves ? Ses rêves devraient-ils rester des rêves ? Peuvent-ils se réaliser ? Devrait-il essayer de les réaliser ? Dans son cas, la poursuite de ses rêves est-elle positive ?

Qu'est-ce qui pourrait faire douter de la **réussite du héros** ? Comment pourrait-on qualifier l'**attitude du héros** ?

Au terme de ce questionnement, les élèves pourraient changer d'**avis sur le personnage principal**, qu'ils trouveront certainement au **premier abord ridicule**, mais ce garçon qui ne renonce pas à ses rêves, malgré les difficultés va peut-être leur apparaître sous un jour **positif, héroïque, courageux**...

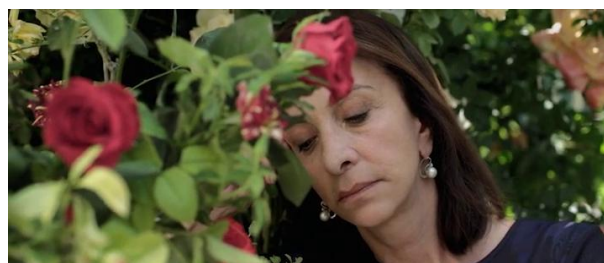
La **manière dont le héros voit le monde** et se projette toujours vers ses rêves est évoquée par une phrase de sa professeur de lettres : « nous sommes tous dans le caniveau, mais **certains d'entre nous regardent les étoiles** » et les **prises de vue en contre-plongée** qui jalonnent le film, notamment après cette phrase.



Le thème revient à travers d'autres images. On découvre notamment les **rêves de Jessica**, la fille dont Banana est amoureux, mais aussi **ceux de sa sœur**, suggérés par des **étoiles** (un autre thème récurrent dans le film).

4) Un héros « différent »

Par son **physique et son comportement « atypique »** (un Italien qui veut jouer au football comme un Brésilien), Banana se démarque des autres personnages du film, qui ont parfois du mal à l'accepter. Cela se voit à l'image, lui avec le maillot du Brésil et les autres avec le maillot italien. Il se démarque aussi des héros plus traditionnels. On peut d'ailleurs demander aux élèves s'ils connaissent d'autres personnages de la culture populaire qui seraient eux aussi atypiques. La **vision positive du monde de Banana** est **mise en parallèle avec** celles des autres personnages, notamment sa professeure d'Italien, Colonna, qui a fini par avoir une **vision très négative du monde**. Elle se réfugie dans les livres et son jardin. On peut d'ailleurs proposer un sujet de rédaction sur « Que faites-vous pour vous sentir mieux quand vous ne vous sentez pas bien ? ».



5) Les footballeurs : des « héros » modernes ?

Banana, le héros, considère surtout les **footballeurs brésiliens** comme des **héros**. Ils ont la réputation d'être des **attaquants**, contrairement aux Italiens, réputés être des défenseurs. Pour lui, pour accéder aux bonheurs, il faut savoir prendre des **risques**. Le plus connu des joueurs brésiliens est **Neymar** : n°10 (comme Banana) du PSG et du Brésil.

On peut questionner les élèves : « **Pourquoi peut-on considérer les footballeurs comme des héros ?** »

Cette question permet de lister les **éléments qui définissent un héros** (littéraire, cinématographique...) : personnage qui joue un **rôle important**, personnage qui se distingue par ses **qualités exceptionnelles**, son **courage**, ses **exploits**... Si on remonte plus loin (mythologie gréco-latine), le héros est celui qui est considéré comme **au-dessus des autres humains**. (Pour les grands footballeurs actuels, comme Neymar : leurs salaires, l'intérêt des médias pour eux...)



Le parallèle entre les footballeurs et les héros de l'Antiquité est d'ailleurs souligné dans une scène du film.



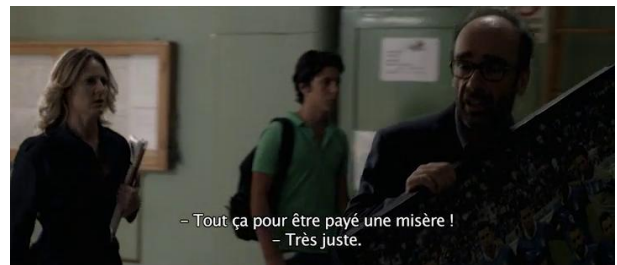
6) Le contexte social et familial

Le contexte social est posé dès le générique. Les photogrammes ci-dessous permettent de le montrer aux élèves. Le héros vit dans un **immeuble assez ancien**. Les nombreuses antennes sur le toit montrent que les habitants s'évadent par la **télé**. La première phrase prononcée semble paradoxale : « Qu'est-ce que le bonheur ? » en comparaison avec les images montrées. Cela peut faire l'objet d'un questionnement pour les élèves : sur ce photogramme : **le texte et l'image vous semblent-ils en accord ? Pourquoi ?**

D'autres images évoquent le **quotidien de Jessica**, la jeune fille dont Banana est amoureux.



D'autres images évoquent les **difficultés du système scolaire italien** (manque de moyens, établissements en mauvais état, enseignants démoralisés...). On peut demander aux élèves de décrire les conditions dans lesquelles Banana et ses camarades étudient. Ils doivent s'appuyer sur des images (voir ci-dessous).



De nombreuses scènes sont propices pour **décrire la famille de Banana** et la distance qui a grandi avec le temps entre son père et sa mère.

