

# ZOOTOPIE

de Byron HOWARD, Rich MOORE & Jared BUSH

## FICHE TECHNIQUE

Titre original : Zootopia

Pays : USA

Durée : 1h48

Année : 2016

Genre : Animation

Scénario : Byron HOWARD, Rich MOORE, Jared BUSH, Jim REARDON, Josie TRINIDAD, Phil JOHNSTON, Jennifer LEE

Directeur de la photographie : Nathan WARNER

Effets visuels : Scott KERSAVAGE

Décors : David GOETZ

Montage : Fabienne RAWLEY, Jeremy MILTON

Musique : Michael GIACCHINO, Stargate, Shakira, Sia

Production : Walt Disney Animation Studios

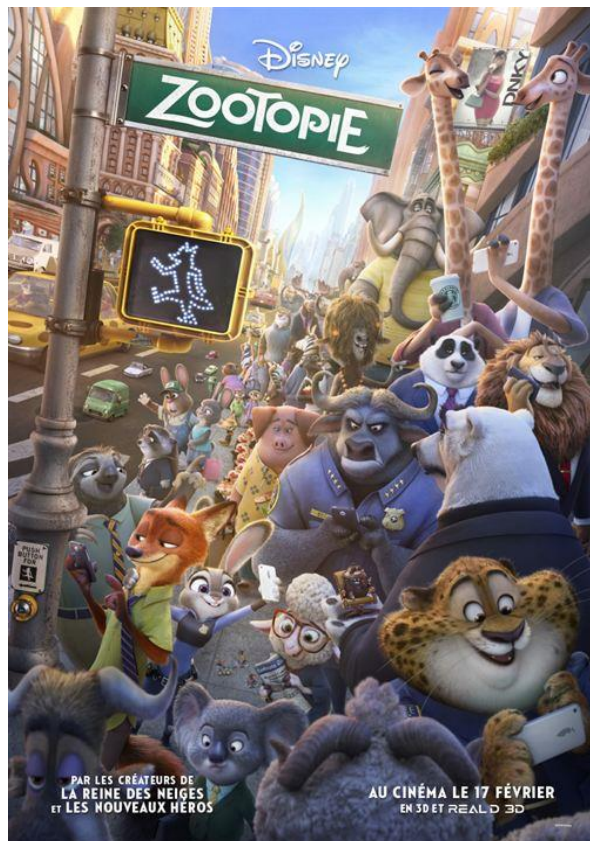
Distribution : Walt Disney Pictures

Casting : Jamie Sparer ROBERTS

Interprètes : voix anglaises de Ginnifer GOODWIN (Lieutenant Judy Hopps), Jason BATEMAN (Nick Wilde), Idris ELBA (Chef Bogo), Jenny SLATE (l'adjointe au maire Bellwether), Nate TORRENCE (Benjamin Clawhauser), Bonnie HUNT (Bonnie Hopps, la mère de Judy), Don LAKE (Stu Hopps, le père de Judy), Tommy CHONG (Yax) ; voix françaises de Marie-Eugénie MARÉCHAL (Lieutenant Judy Hopps), Alexis VICTOR (Nick Wilde), Pascal ELBÉ (Chef Bogo), Claire KEIM (l'adjointe au maire Bellwether), Fred TESTOT (Benjamin Clawhauser), Isabelle DESPLANTES (Bonnie Hopps, la mère de Judy), Pascal CASANOVA (Stu Hopps, le père de Judy), Thomas NGIJOL (Yax)

Sortie : 17 février 2016

**Meilleur film d'animation Oscars et Golden Globes 2017**



## SYNOPSIS

Zootopie est une ville qui ne ressemble à aucune autre : seuls les animaux l'y habitent ! On y trouve des quartiers résidentiels élégants comme le très chic Sahara Square, et d'autres moins hospitaliers comme le glacial Tundratown. Dans cette incroyable métropole, chaque espèce animale cohabite avec les autres. Qu'on soit un immense éléphant ou une minuscule souris, tout le monde à sa place à Zootopie ! Lorsque Judy Hopps fait son entrée dans la police, elle découvre qu'il est bien difficile de s'imposer chez les gros durs en uniforme, surtout quand on est une adorable lapine. Bien décidée à faire ses preuves, Judy s'attaque à une épineuse affaire, même si cela l'oblige à faire équipe avec Nick Wilde, un renard à la langue bien pendue et véritable virtuose de l'arnaque...

## PISTES PÉDAGOGIQUES

### Les thèmes abordés



## A) Une ressource pour le parcours d'éducation artistique et culturelle

**Compétences travaillées : Comprendre des textes et des images et les interpréter, Produire des écrits variés (Domaines du socle 1 et 5).**

« **Je me sers d'animaux pour instruire les hommes** » - Jean de La Fontaine

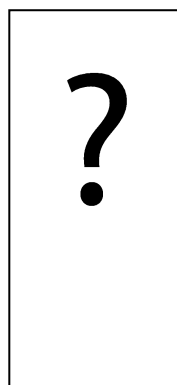
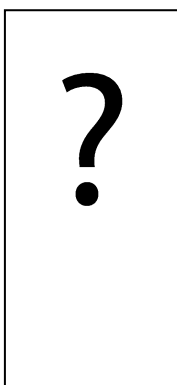
Après avoir lu et discuté de cette citation avec les élèves, on peut leur demander **en quoi elle s'applique au film** et leur demander de **justifier par des exemples précis**.

En complément de l'activité, les élèves peuvent travailler sur **une fable de Jean de La Fontaine**, l'analyser et l'interpréter.

On peut aussi envisager un travail de création dans lequel les élèves auraient à **parler du Monde des hommes en utilisant des personnages animaliers**.

Si le même scénario était réalisé avec de **vrais acteurs, qui seraient les personnages qu'ils incarneraient ?** On peut demander aux élèves de remplacer le point d'interrogation par le descriptif de ce personnage : écrit ou illustré.

La mise en commun des réponses des élèves peut donner lieu à un questionnement sur le fait de **parler du Monde des hommes en utilisant des personnages animaliers. Pourquoi utiliser ce procédé ?**



## B) Une ressource pour le Parcours Avenir

Compétences travaillées : Identifier et exprimer en les régulant ses émotions et ses sentiments, S'estimer (Domaine 3).

Le film nous présente le parcours professionnel de Judy Hopps. C'est l'occasion pour les élèves de s'interroger sur leur propre avenir professionnel. À travers un questionnaire comme celui-ci-dessous par exemple.



- 1) Comme Judy, **rêvez-vous** depuis l'enfance **de faire un métier** précis ? Si oui, lequel ? Si non, avez-vous une idée de ce que vous voudriez faire ?
- 2) Certaines personnes **vous disent-elles** (comme à Judy – voir photogrammes ci-dessus), que ce sera **difficile** d'atteindre votre objectif ? Quels sont leurs arguments ?
- 3) Malgré les difficultés, **Judy atteint son objectif. De quelle manière ?**
- 4) **Ce film vous inspire-t-il** pour votre futur parcours professionnel ? Si oui, pourquoi ? Si non, pourquoi ?
- 5) Le parcours professionnel de Judy est-il **réaliste** ? Cela pourrait-il arriver à un être humain d'aujourd'hui ? **Justifiez votre réponse.** Que pourrait-on faire pour **éviter cela** ?

### C) EMC : Refuser toute forme de harcèlement et de discrimination

**Compétences travaillées : Identifier et exprimer en les régulant ses émotions et ses sentiments, Se sentir membre d'une collectivité, Développer une conscience citoyenne et sociale (Domaine 3).**

Après le visionnage ou le reVISIONnage des scènes ci-dessous (racket, humiliation), on peut demander aux élèves, de **décrire la scène**, de dire **ce qu'il faut faire en pareil cas** et éventuellement sonder la classe pour savoir si certains élèves ont déjà été **confrontés à ce genre de scène**.



## D) Géographie : Des espaces à fortes contraintes

**Compétences travaillées : Nommer, localiser et caractériser des espaces (Domaines 1, 2 et 5).**

On peut, par exemple, partir des scènes au camp d'entraînement, pour demander aux élèves de **caractériser la toundra** (froid, neige...), **le Sahara** (chaleur, sable...) et **la forêt tropicale** (humidité, végétation...). En plus, des caractéristiques visibles dans le film, les élèves peuvent compléter leur travail par une **localisation de ces espaces** (recherche dans leur manuel ou au CDI). Une fois ce travail effectué, une mise en commun des travaux effectués sur les différents espaces peut permettre de **définir un espace à fortes contraintes**.

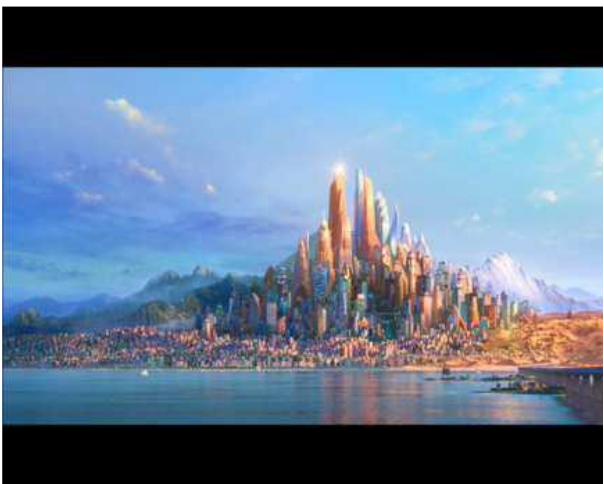


## E) Géographie : Espaces ruraux et espaces urbains

**Compétences travaillées : Nommer, localiser et caractériser des espaces (Domaines 1, 2 et 5).**

Lapinville et Zootopie offrent la possibilité de **lister certaines caractéristiques des espaces ruraux et des espaces urbains.**

Cela peut passer par un **relevé des différences** (population : nombre, densité, origine... ; bâtiments ; transports ; circulation ; activités...).



## F) Histoire et EMC : Racisme et politique

**Compétences travaillées : Mémoriser les repères historiques liés au programme et savoir les mobiliser dans différents contextes (Domaines 1, 2 et 5).**

On peut demander aux élèves si les paroles de l'adjointe au maire Dawn Bellwether, à la fin du film, leur font penser à **d'autres idées politiques qui ont existé** et ont, elles aussi, consisté à désigner un **ennemi commun**, à **se justifier par la science** et à **utiliser la peur**.

