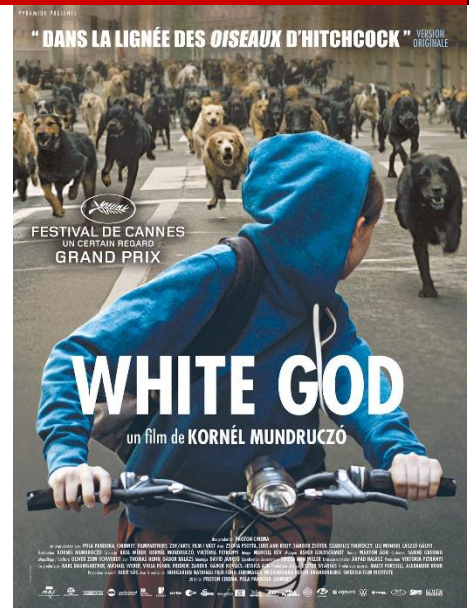


WHITE GOD

de Kornél MUNDRUCZÓ

FICHE TECHNIQUE

Titre original : Fehér isten
 Pays : Hongrie / Allemagne / Suède
 Durée : 2h01
 Année : 2014
 Genre : Drame
 Scénario : Kornél MUNDRUCZÓ, Viktória PETRÁNYI, Kata WÉBER
 Directeur de la photographie : Marcell RÉV
 Décors : Panni LUTTER
 Montage : Dávid JANCSÓ
 Musique : Asher GOLDSCHMIDT
 Coproduction : Proton Cinema / Pola Pandora Filmproduktions /
 Filmpartners / The Chimney Pot
 Distribution : Pyramide Films
 Casting : Lili HORVÁTH
 Interprètes : Zsófia PSOTTA (Lili), Sándor ZSÓTÉR (Dániel, le père), Lili
 HORVÁTH (Ela), Szabolcs THURÓCZY (le vieil homme), Lili MONORI
 (Bev), Gergely BÁNKI (un promeneur de chiens), Tamás POLGÁR (un
 promeneur de chiens)
 Sortie : 3 décembre 2014



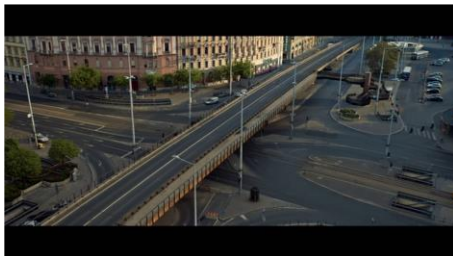
Grand Prix Un Certain Regard Festival de Cannes 2014
Octopus d'or Festival de Strasbourg 2014

SYNOPSIS

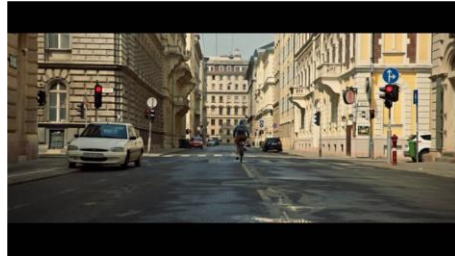
Pour favoriser les chiens de race, le gouvernement inflige à la population une lourde taxe sur les bâtards. Leurs propriétaires s'en débarrassent, les refuges sont surpeuplés. Lili, 13 ans, adore son chien Hagen, mais son père l'abandonne dans la rue. Tandis que Lili le cherche dans toute la ville, Hagen, livré à lui-même, découvre la cruauté des hommes. Il rejoint une bande de chiens errants prêts à fomenter une révolte contre les hommes. Leur vengeance sera sans pitié. Lili est peut-être la seule à pouvoir arrêter cette guerre.

PISTES PÉDAGOGIQUES

Séquence introductive



Le film s'ouvre sur l'image d'une ville vide. La caméra se rapproche ensuite du seul être vivant dans ce paysage : une jeune fille à vélo. Elle regarde autour d'elle.



La caméra continue de suivre la jeune fille, qui poursuit son trajet. Elle croise une voiture, arrêtée sur un pont, feux allumés, portes ouvertes. Toujours aucune autre âme qui vive. La jeune fille se permet même de passer au feu rouge.



La jeune fille se retourne soudain. Une horde de chien déferle dans la rue. Un bus est en travers de la route.

- 1) Observation des paysages

Regarder cette séquence introductive avec les élèves peut être l'occasion de poser le contexte : quand et où se déroule l'action ?

La présence d'immeubles anciens, d'un grand pont, de grosses routes, de feux de signalisation devrait permettre aux élèves de placer l'action dans une grande ville européenne.

Les voitures visibles devraient les orienter vers une action contemporaine de la nôtre.

- 2) Hypothèses sur le genre du film

On demande aux élèves quel genre de film ils pensent voir et surtout, on leur demande de justifier leur réponse.

A priori, le contexte réaliste : une grande ville européenne et les éléments étranges : absence quasi-totale de personnes vivantes, les véhicules abandonnés, la possibilité de passer au feu rouge sans peur, la présence d'une horde de chiens devraient conduire les élèves à la réponse : « un film fantastique ».

La rencontre avec les personnages



Des images qui ressemblent à celles d'un caméraman amateur, qui filmerait sa famille, débutent la deuxième séquence. On reconnaît la jeune fille de la première séquence. On apprend son prénom : Lili. Elle joue avec son chien, Hagen, dans un parc. Beaucoup d'autres personnes sont là, se détendent. D'autres sont avec leurs chiens.



À ces images de bonheur simple, succèdent des images qui rappellent au spectateur la menace de la scène introductive. Mais ce plan sur une mare de sang ne reste pas longtemps ambigu. Le sang vient d'un bœuf écorché. Nous sommes dans une boucherie et nous suivons un homme du contrôle sanitaire.



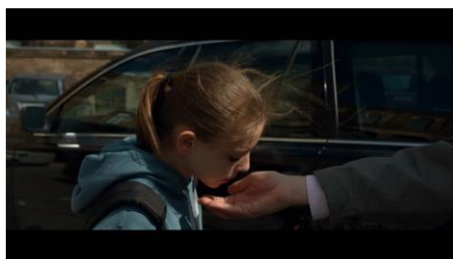
L'homme a taché sa chemise blanche avec du sang. Une manière d'évoquer le crime des humains qui tuent des animaux pour se nourrir ? Lors d'un échange verbal avec le responsable des lieux, on apprend que l'homme a une fille, qu'il était professeur, mais ne l'est plus...



Lili est dans une voiture, avec sa mère et un homme. Une caméra subjective nous dévoile que la voiture est stationnée devant le bâtiment dans lequel se trouve le « professeur ».



Le « professeur » est le père de Lili. Sa femme l'a donc quitté et lui laisse sa fille, car elle doit se rendre en Australie pour son travail avec son nouveau compagnon. Les plans ci-dessus montrent que père et fille sont loin d'être proches. La cohabitation s'annonce difficile. L'homme a prévu un cadeau peu approprié pour son adolescente de fille.



Par ailleurs, il se montre très rigide, lui faisant cracher son chewing-gum.

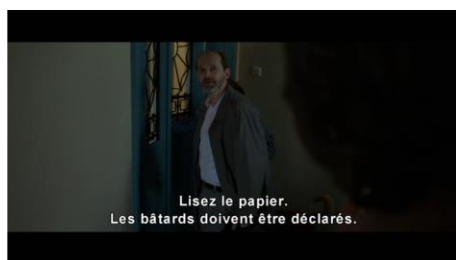
- 1) Portraits de famille

Après le visionnage de ce passage, on peut demander aux élèves de dresser le portrait des personnages.

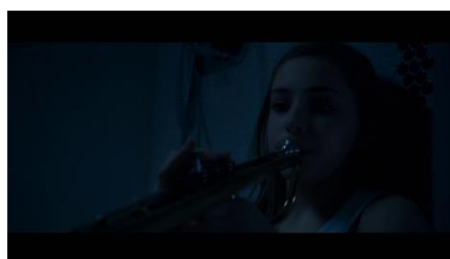
- 2) L'enchaînement des séquences

Si l'on a vu la séquence introductive avant ce passage, on peut demander aux élèves d'expliquer les différences entre ces deux passages. Comment peut-on passer d'une séquence à l'autre ? Peut-être évoqueront-ils un cauchemar ou peut-être parleront-ils de flashback. Ce sera l'occasion d'évoquer cette possibilité cinématographique, le récit non-linéaire.

La Loi pour la pureté des races canines



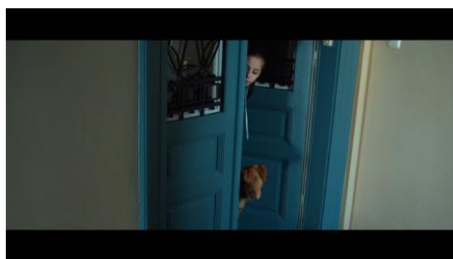
Une voisine du père de Lili lui signale que les chiens bâtards doivent être déclarés. Le père de Lili s'aperçoit que sa petite fille est devenue une adolescente. Il doit se retourner pour que sa fille se change pour la nuit.



Par moment, le réalisateur choisit de filmer le chien. Lili calme son chien en lui jouant de la trompette.



La voisine a dénoncé Lili et son père. On vient réclamer un impôt pour Hagen, le chien. Le père ne veut pas payer. Hagen, le chien de Lili, risque la fourrière.



Lili fuit avec Hagen.

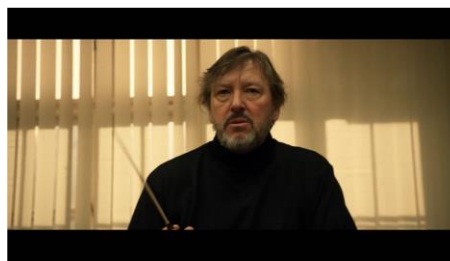
- 1) La Loi sur la pureté des races canines

Cette loi existe bel et bien en Hongrie aujourd'hui. On peut faire réagir les élèves sur cette loi. Pourquoi la trouvent-ils injuste ?

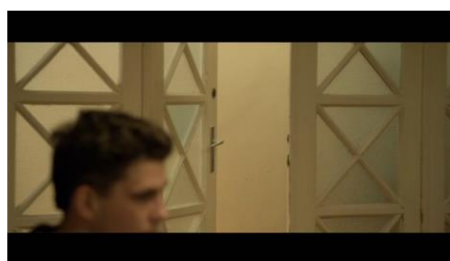
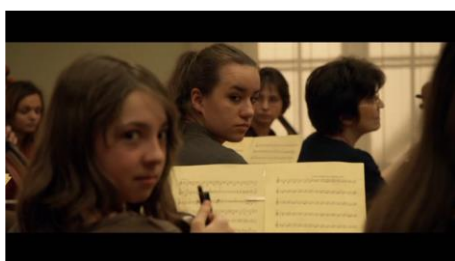
- 2) Les relations parents-enfants à l'adolescence

On peut demander aux élèves ce qu'ils pensent des relations entre le père et sa fille. Pourquoi ces relations sont-elles difficiles ? Ces difficultés existent-elles souvent ? Pourquoi selon eux ?

La révolte



Durant cette séquence, Lili se rend à sa répétition. Elle emmène Hagen, qu'elle cache dans le placard de la salle de répétition. Tous ses camarades la regardent d'un air accusateur. Le chef d'orchestre incarne la figure d'autorité. Il est filmé en légère contre-plongée.

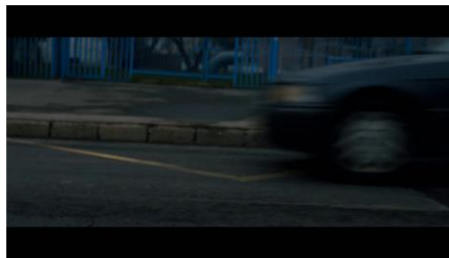


Lorsque Hagen sort du placard, ses camarades se retournent tout de suite vers Lili, la dénonçant ainsi au professeur de musique. Lili brave l'autorité de celui-ci et sort de la salle de répétition.

Vous pouvez retrouver cet extrait sur le site du Festival Premiers Plans : <http://www.premiersplans.org/festival/publics-enseignants-parcours-film.php?niv=2&id=5033>.

En amont de la séance, le visionnage de cette séquence peut permettre de définir le thème de la rétrospective du Festival Premiers Plans 2016, « Rebelles » : refus des règles, en marge du groupe, s'oppose à la figure d'autorité.

L'abandon



Le père de Lili récupère sa fille et son chien, puis il abandonne Hagen au bord de la route. On suit ensuite Hagen, seul, cherchant à traverser une route.



Hagen a dormi toute la nuit dans un terrain vague. Après avoir bu dans une flaque, il découvre le cadavre d'un autre chien, mais ne le mange pas. Mais nous avons l'impression qu'il voit sa fin proche. En cherchant à manger, il rencontre ensuite une troupe de chiens errants.



Les employés de la fourrière arrivent au refuge de la troupe de chiens.

À certains moments, l'utilisation de la caméra subjective permet de voir le Monde des humains à travers les yeux de Hagen. On peut demander aux élèves de raconter une histoire ou l'histoire du film du point de vue d'un animal.

La recherche de Lili



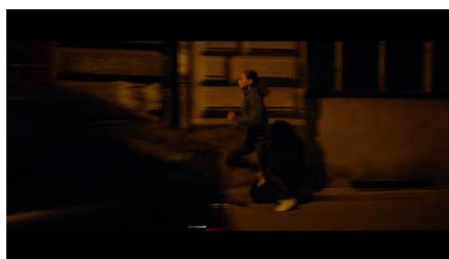
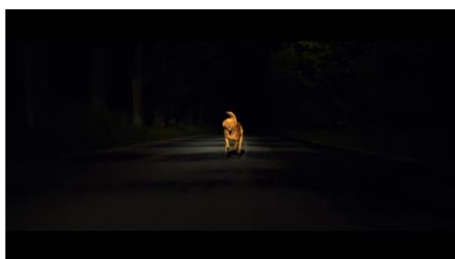
Lili ne connaît rien du sort de son chien et poursuit ses recherches.



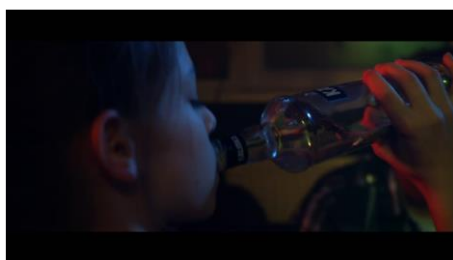
Pendant ce temps-là, Hagen est vendu comme chien de combat.



Hagen comme Lili sont « torturés » et doivent s'entraîner pour le combat ou pour le concert. On veut faire d'eux ce qu'ils ne sont pas.



Hagen réussit à s'échapper. Au même moment, Lili court elle aussi dans les rues.



Par défi envers son père, Lili sort en boîte avec des garçons et des filles plus âgés et boit.

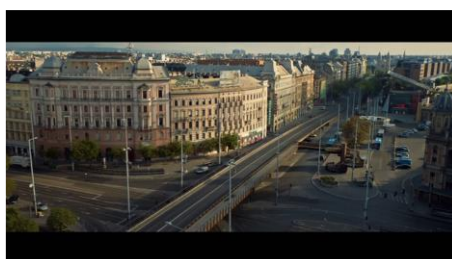
Après le visionnage du film, on peut réfléchir au thème des addictions : pourquoi fume-t-on ou boit-on lorsque l'on est jeune ? Que cherche-t-on ?

L'exemple de Lili est particulièrement parlant : envie de faire comme les autres, de se faire remarquer par un garçon, se venger de ses parents...

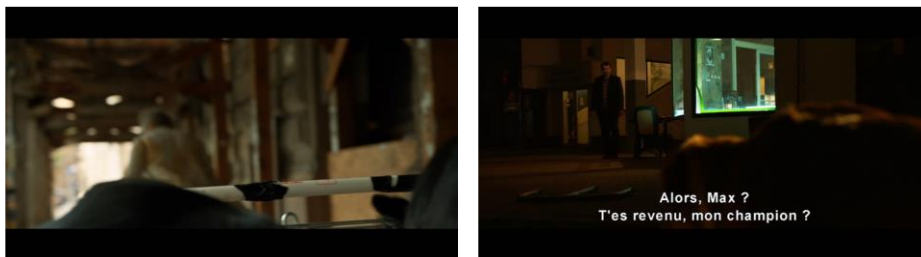
La séquence finale



Hagen est finalement attrapé et emmené à la fourrière. Il réussit à s'enfuir, accompagné par une troupe de chiens qui étaient condamnés. Pendant ce temps-là, Lili donne son concert devant son père, avec lequel elle s'est réconciliée.



Nous retrouvons l'image du début du film : Lili seule dans la ville. Le film a définitivement basculé. Le réalisme a fait place à une vision apocalyptique.



Hagen se venge de tous ses tortionnaires. Après le personnel de la fourrière, ce sont le clochard et le trafiquant de chiens, le boucher du marché, l'entraîneur de chiens de combat... Le film s'oriente vers l'horreur, mais une horreur morale, à la manière des contes. Les méchants sont punis.



Lili, guidée par l'ami canin de Hagen, continue sa quête. La fin est proche. Lili arrête le massacre, en charmant les chiens avec sa trompette, à la manière du joueur de flûte de Hamelin.

- 1) Les animaux au cinéma

On peut demander aux élèves, avant ou après la séance, s'ils connaissent des films au centre desquels on trouve des animaux, et éventuellement établir une typologie de ces films : animaux menaçants (ex : *Les Oiseaux* de Alfred Hitchcock), animaux gaffeurs (ex : *Beethoven* de Brian Levant), animaux qui parlent (ex :

Dr Doolittle de Betty Thomas), animaux héros (ex : *Cheval de guerre* de Steven Spielberg), animaux fidèles compagnons...

Après la séance, les élèves peuvent être interrogés sur la singularité de ce film dans son traitement (caméra souvent à la hauteur des animaux), et dans son propos (les hommes ne doivent pas se considérer comme supérieurs aux animaux)...

- 2) Le plan final

On peut montrer le plan final (voir ci-dessus) et laisser les élèves, à l'écrit ou à l'oral, réagir. Qu'en pensent-ils ? Que veut dire le réalisateur ? Êtes-vous d'accord avec lui ?

Pour aller plus loin

- 1) Les lois sur les animaux

Quelles lois existent en France ? Pourquoi ? Que pensez-vous de la loi hongroise évoquée ?

- 2) Matin Brun

On peut envisager de lire cette courte nouvelle de Franck Pavloff (disponible en ligne) avec les élèves. Puis de leur demander quels points communs ils relèvent entre le film et la nouvelle. Quel est le vrai sujet évoqué par ces deux œuvres ? Pourquoi choisir les animaux ?