

LE TRAIN SIFFLERA TROIS FOIS

de Fred ZINNEMANN

FICHE TECHNIQUE

Titre original : High Noon
 Pays : USA
 Durée : 1h25
 Année : 1952
 Genre : Western
 Scénario : Carl FOREMAN d'après *The Tin Star*, une nouvelle de John W. CUNNINGHAM
 Directeur de la photographie : Floyd CROSBY
 Effets spéciaux : Willis COOK
 Son : Jean L. SPEAK
 Décors : Murray WAITE
 Costumes : Joe KING, Ann PECK
 Montage : Elmo WILLIAMS
 Musique : Dimitri TIOMKIN
 Production : Stanley Kramer Productions
 Distribution : Swashbuckler Films
 Casting : Jack MURTON
 Interprètes : Gary COOPER (Will Kane, shérif), Grace KELLY (Amy Fowler Kane, épouse du shérif), Katy JURADO (Helen Ramirez, ancienne amante de Kane), Lloyd BRIDGES (Harvey Pell, le jeune adjoint du shérif), Lee VAN CLEEF (Jack Colby, acolyte de Frank Miller), Sheb WOOLEY (Ben Miller, frère de Frank Miller), Robert J. WILKE (Pierce, acolyte de Frank Miller), Ian MACDONALD (Frank Miller)
 Sortie : 26 septembre 1952
 Reprise : 12 décembre 2012



Meilleur acteur pour Gary Cooper, Meilleur montage, Meilleure musique, Meilleure chanson Oscars 1953
Meilleur acteur dans un film dramatique pour Gary Cooper, Meilleure actrice dans un second rôle pour Katy Jurado, Meilleure photographie noir et blanc Golden Globes 1953

SYNOPSIS

Il est 10h30 du matin dans le bourg d'Hadleyville, dans l'Oregon. Le shérif Will Kane épouse la jeune quaker Amy Fowler. Au moment où Will Kane renonce à ses fonctions pour se consacrer à sa femme et partir ouvrir un commerce, il apprend le retour d'un homme qu'il a arrêté 5 ans auparavant : Frank Miller. Ce dernier a été condamné à mort, mais a vu sa peine commuée en 5 ans de prison. Frank Miller revient pour se venger. Il est attendu à la gare pour midi, par trois de ses acolytes. Avec lui, c'est le danger et la loi du plus fort qui reviennent en force. Will Kane, en dépit de tous, décide de rester et se battre, pour repousser une fois encore les malfrats sans vergogne. Qui acceptera de l'aider pour repousser la menace ?

AUTOUR DU FILM

Contexte de réalisation

Le train sifflera trois fois est réalisé pendant la période de la *chasse aux sorcières* aux Etats-Unis (1950–1954). Une commission, présidée par le sénateur MacCarthy traque alors tous les sympathisants communistes pour les stigmatiser, leur interdire de travailler, y compris dans l'industrie du cinéma. Le film est une allégorie sur la lâcheté, la peur, que manifestent les amis de Kane et les habitants d'Hadleyville qui ne viennent pas en aide à leur ami. Mais c'est aussi un film sur le courage et le sens du devoir, incarnés par le shérif Kane. Le scénariste du film, Carl Foreman, figurera sur la liste noire de ceux qu'il ne fallait pas embaucher dans le cadre du tournage d'un film. Il quittera les Etats-Unis pour pouvoir continuer à travailler. Premier grand rôle de Grace Kelly, découverte par Gary Cooper, qui la fait jouer dans le film.

Premier rôle de Lee Van Cleef qui sera appelé à jouer des rôles de truands et de hors-la-loi dans de nombreux westerns dont ceux de Sergio Leone.

PISTES PÉDAGOGIQUES

En temps réel, regarder la mort s'approcher et l'affronter, sans personne pour aider.

Programmes

Collège – Cycle 4	Lycée – Seconde, Première, Terminale
<p>Français :</p> <ul style="list-style-type: none"> - Vivre en société, participer à la société / Agir sur le monde - Associer ce film à un travail sur la tragédie. Comparer le « non » d'Antigone au « non » de Kane. - Place des femmes dans une société dominée par la violence masculine? Le film pose la question à travers plusieurs personnages féminins. <p>EMC : la notion d'engagement « Penser l'engagement comme acte individuel et collectif / Les responsabilités individuelles et collectives face aux risques notamment les risques majeurs »</p>	<p>Français :</p> <ul style="list-style-type: none"> - Travail sur l'argumentation orale ou écrite. Fallait-il suivre Kane? Peut-on l'aider à mieux argumenter? Comment être convaincant à l'oral? - Le récit édifiant, l'apologue, la tragédie. <p>EMC : les notions de liberté et d'engagement: au nom de quoi s'engager? Quelles nécessités à s'engager?</p> <p>Anglais : lieux et forme du pouvoir. Mythe et héros.</p>

Préparation de la séance

- De qui et de quoi va parler le film ?

Faire entendre la chanson du générique initial: https://www.youtube.com/watch?v=A4a_1UhwgFU.

Donner les paroles traduites (ou pas) : à quoi peut-on s'attendre comme histoire ? Établir le portrait de celui qui dit « je » dans la chanson. Pourquoi chante-il cela ?

Paroles de Ned Washington et musique de Dimitri Tiomkin, interprétée par Tex Ritter au début du *Train sifflera trois fois*. En Français, chanson interprétée par John William, paroles traduites par Henri Contet.

<p>Do not forsake me, oh, my darlin' On this, our weddin' day Do not forsake me, oh, my darlin' Wait, wait along I do not know what fate awaits me I only know I must be brave And I must face a man who hates me Or lie a coward, a craven coward Or lie a coward in my grave Oh, to be torn 'tweenst love and duty Supposin' I lose my fair-haired beauty Look at that big hand move along Nearin' high noon He made a vow while in state prison Vowed it would be my life or his, and I'm not afraid of death, but, oh What shall I do if you leave me? Do not...</p>	<p>Si toi aussi tu m'abandonnes Ô, mon unique amour, toi ! Nul ne pourra plus jamais rien, non rien, rien pour moi ! Si tu me quittes, plus personne Ne comprendra mon désarroi Et je garderai ma souffrance Dans un silence Sans espérance Puisque ton cœur ne sera plus là ! C'est la cruelle incertitude Qui vient hanter ma solitude que deviendrai-je dans la vie si tu me fuis ? J'ai tant besoin de ma présence tu restes ma dernière chance Si tu t'en as j'aurai trop peur Peur de ne plus vivre une heure</p>
--	--

- L’affiche : quelle promesse ?

Un western : rappeler les codes du genre. Western = film qui renvoie à la période de la conquête de l’Ouest américain (2^e moitié du XIX^e siècle) et qui montre comment se constitue l’Etat de droit américain. A la loi, incarnée par les personnages du shérif ou de l’avocat, s’opposent la force et la violence du plus fort, incarnées par les hors-la-loi. Le droit impose des règles communes de vie en société. La pulsion violente, sauvage, impose le règlement des conflits par la loi du plus fort. Les héros de western évoluent entre ces deux tensions.



La composition de l’image isole Gary Cooper par la ligne de force verticale du mur, en même temps qu’elle l’oppose aux trois personnages dans la profondeur de champ, et dans la blancheur. Présence d’une horloge en filigrane : le temps comme composante fondamentale du récit.

- Pourquoi aller voir ce film ?

Passer aux élèves l’émission *Blow up* de Luc Lagier (3 min 40) : « 5 raisons de voir *Le train sifflera trois fois* » : <https://www.youtube.com/watch?v=YZZmeyOfnSE>.

- Avant de voir le film, signaler que le personnage d’Amy Kane (Grace Kelly) est une jeune quakeresse. Les Quakers sont des membres d’un mouvement religieux « La société religieuse des amis », fondé en Angleterre au XVII^e siècle, issu du christianisme, sans en garder le credo ni l’organisation. Un des traits constitutifs de ce mouvement est le refus de toute forme de violence. Dans le film, le pasteur reproche à Kane de ne pas s’être marié à l’Eglise. Kane explique que c’est parce qu’il s’est marié à une quakeresse dont la religion autorise un simple échange de consentements entre époux devant témoins, en guise de cérémonie de mariage. C’est ce que montre le début du film. (Source : Wikipédia)

- Avant la projection, on rappellera que le film se déroule en temps réel et on incitera les élèves à observer comment l’écoulement du temps est signalé dans le film.

Après la projection : comment la mise en scène met-elle en place l’inéluctable temporalité tragique ?

Le train sifflera trois fois *relève-t-il de la tragédie ?*

Tragédie : genre de pièce de théâtre, née au V^e siècle avant Jésus-Christ, qui touche les spectateurs par la terreur et la pitié que lui inspire le sort des personnages sur scène. Elle peut avoir une visée morale ou édifiante.

En quoi le destin de Kane peut-il être tragique ? Possible de comparer avec le destin d’Antigone, qui refuse d’obéir à son oncle et à tous. Observer les différences entre les pièces, les personnages.

Qu’est-ce qui demeure tragique dans *Le train sifflera trois fois*, même si le héros ne meurt pas ? Quelle belle idée ou quel bel idéal meurt avec le film ?

Au XVII^e siècle en France, on fixe les règles des 3 unités : unité de temps, de lieu et d’action. Ne sont-elles pas applicables au film de Zinnemann ? Quelle place occupe le temps comme acteur de la tragédie ?

- **Unité de lieu** : le bourg d’Hadleyville, à travers 4 lieux emblématiques du western : le bureau du Marshall, l’église, la gare, le saloon/hôtel (voir photogrammes ci-après).
+ différentes habitations des amis de Kane.

Recenser les différents décors et dessiner un schéma de la ville. Plusieurs schémas sont possibles, mais on doit retrouver une rue principale, la gare et le chemin de fer à l’extérieur du bourg.

Kane arpente le village dans tous les sens, se rend de lieu en lieu pour tenter de convaincre les gens de se battre avec lui, en vain. Il revient sans arrêt à son bureau, seul. Le film est une quête pour trouver à s'associer avec d'autres pour un combat juste. Cette quête n'aboutit pas. A l'inverse de ce que proposent de nombreux autres westerns comme ceux de John Ford (*Le convoi des braves*, 1950, *La poursuite infernale*, 1946).

« Dans les années 50 apparaît ce qu'André Bazin dénomme le surwestern : "un western qui aurait honte de n'être que lui-même et chercherait à justifier son existence par un intérêt supplémentaire d'ordre esthétique, sociologique, moral, psychologique, érotique". *Le train sifflera trois fois*, allégorie démocratique sur le bien, le mal, la dénonciation, la lâcheté est, selon André Bazin, le modèle achevé de ce surwestern. » (<https://www.cineclubdecaen.com/realisat/zinnemann/trainsiffleratroisfois.htm>)



Le bureau du Marshall



La gare



Le saloon d'Hélène Ramirez



L'église

• **Unité de temps**

High Noon travaille le temps comme une composante essentielle du récit et de l'émotion.

- L'action débute à 10h40 et se termine un peu après midi. Le film dure à peu près le même temps que l'action (100 minutes de temps réel sont comprimées en 85 minutes de temps filmique). Nous éprouvons le passage du temps aussi, ce qui rapproche considérablement du sort de Kane.
- Répétition des plans montrant des horloges : le suspense. Cela scande le déroulement inexorable du temps et rapproche irrémédiablement Kane du moment où le train va entrer en gare. Montrer comment il y a une véritable contamination des horloges dans le décor (exemple, sous forme d'un diaporama avec captures d'écrans qui permettront de voir les horloges dans le plan et qui permettront de voir les aiguilles avancer). Cela participe à la création du suspense.

Définition du suspense: sentiment d'attente ou d'appréhension lié au destin d'un ou plusieurs personnages. Le suspense est une émotion de spectateur liée au temps qui s'écoule (nous connaissons le danger et attendons de voir comment Kane va s'en sortir).

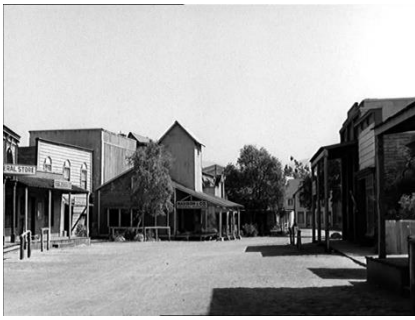


Diaporama incomplet, de nombreux plans avec des horloges sont aussi visibles.

- Montage alterné entre les démarches de Kane dans différents lieux pour trouver des associés et les plans sur la gare où attendent les trois brigands. Cette alternance entre les lieux clos où est enfermé Kane avec l'espace ouvert et libre de la gare, accentue le désarroi du héros et la fixation sur l'arrivée du train.



Juste avant que le train n'arrive, c'est l'heure de vérité (high noon), et le temps se suspend. Plusieurs plans fixes, montés cut, montrent tous les protagonistes, en plans serrés, figés, silencieux, dans l'attente du sifflement du train. Plan sur la ville déserte. Kane rédige son testament. La musique est répétitive et traduit le mouvement du train qui avance.



- **Unité d'action**

- Toute l'action se concentre sur l'arrivée du train et de Frank Miller. L'intrigue secondaire entre les deux femmes, ancienne maîtresse et nouvelle épouse, permet de montrer deux attitudes féminines face au choix de Kane. Tous les personnages sont caractérisés par leurs attitudes face à cette arrivée imminente du danger, mais même les plus courageux renoncent à accompagner Kane.
- Comment apparaît la menace ?

Force du hors-champ : Frank Miller est toujours hors-champ, on ne le voit qu'à la fin et pourtant il nous a fait peur pendant tout le film. Il apparaît d'abord de dos, puis dévoile son visage à Hélène qui monte dans le train.

Le plan sur le fauteuil vide vient deux fois, au début quand le juge reprend les paroles que Miller aurait prononcées assis sur ce fauteuil : « Vous ne me pendrez pas, je reviendrai te tuer, Kane. Je te tuerai Kane, je promets que je vais te tuer. » Et à la fin, au moment où le train entre en gare et que le temps semble s'arrêter.



Solitude du héros : quand argumenter ne convainc pas.

- *Le train sifflera trois fois* offre des possibilités de travail sur l'argumentation. Tout le film tourne autour des chances que Kane a de convaincre son entourage de venir se battre avec lui. De nombreux dialogues argumentatifs, courts, parsèment le récit filmique. Les arguments des uns et des autres sont différents, tous ont leurs raisons. Peut-on les comprendre ? Le sens du combat de Kane est-il juste ? En quoi est-ce un héros ?
- Au nom de quoi Kane va-t-il se battre ? Identifier avec précision le système de valeurs à l'œuvre dans le film autour des notions de justice, de loyauté et de dignité.



Ecriture : poursuivez les paroles (ci-dessous) de Kane à sa femme pour lui expliquer pourquoi il refuse de fuir et pourquoi il va se battre contre Miller et ses hommes. Reconstituez, sous forme de dialogue, au moins 3 arguments que pourrait donner Kane à sa femme pour la convaincre qu'il fait ce qu'il pense être juste. Trouvez également des arguments que pourrait lui opposer sa jeune épouse.

- « Je viens de comprendre une chose. A cause d'eux je fuis, moi qui n'ai jamais fui... »

- Faire le point avec la classe sur les arguments trouvés par les personnages pour refuser leur aide à Kane. Voici dans l'ordre les différents arguments essayés par Kane. Sont-ils convaincants ?

- **sa femme :** inutile que Kane, qui vient de se marier et de rendre son étoile de shérif, veuille régler un problème qui ne le concerne plus. Sa religion à elle lui interdit toute participation à un acte violent.

- **le juge :** ne croit pas au soutien de la population et préfère fuir ce « village insignifiant ».

- **Harvey, son adjoint :** qui ne voit pas pourquoi il viendrait aider Kane puisqu'il n'a pas été nommé comme shérif remplaçant.

- **au saloon :** on lui répond que Frank a des alliés et que tout ne le monde n'a peut-être pas envie de combattre Frank Miller qui saura défendre leurs intérêts.

- **son ami Sam Fuller :** se cache et persuade sa femme de mentir à Kane venu demander son aide.

- **face à la communauté religieuse (église) :** certains sont d'accord pour y aller et ont honte de la lâcheté qui s'exprime. D'autres disent que c'est le travail du shérif, qu'il est payé pour ça, qu'il aurait du arrêter les trois hors-la-loi dans les rues. Mais celui qui emporte l'opinion est un ami proche de Kane, qui dit que Kane ferait mieux de partir car c'est lui qui attire Frank Miller, et qu'il n'y a pas de raison de s'en mêler. Cela ne facilitera pas les affaires, ni la réputation de la ville. Le pasteur ne peut pas se prononcer et ne donne aucun avis.

- **son mentor et ami :** ne se sent plus capable de l'aider et trouve que l'enjeu n'en vaut vraiment pas la peine.

- **Herb :** qui était prêt à l'aider au début, renonce quand il voit que Kane n'a pas réussi à entraîner du monde pour les aider.

- Quels sont les deux seuls personnages qui offrent spontanément leur aide à Kane : un vieil homme borgne et un jeune adolescent.

Exercices : à l'oral ou à l'écrit, par groupe de deux ou trois.

Pourrait-on aider à Kane à développer ses arguments et à être plus convaincant à l'oral ?

Voici la retranscription du dialogue entre le juge Percy – qui range ses affaires pour quitter définitivement la ville – et Will Kane, qui voudrait le convaincre de rester pour juger Miller si besoin, et représenter la Justice à ses côtés.

Juge Percy : Auriez-vous oublié que c'est moi qui ai fait boucler Frank Miller ? Vous n'auriez pas dû revenir, Will, c'est stupide.

Kane : J'ai bien réfléchi, il le fallait.

Percy : Non, vous faites erreur.

Kane : Avec dix adjoints, je devrais pouvoir régler ça.

Percy : Je n'en crois rien.

Kane : Pourquoi ?

Percy : Je n'ai pas le temps de vous faire un dessin. Au V^e siècle avant Jésus-Christ, les Athéniens ayant subi les excès d'un tyran le bannirent. Quand il revint avec une armée de mercenaires, ces mêmes citoyens lui ouvrirent les portes de la ville et ne bronchèrent pas quand il exécuta les dirigeants. La même chose arriva il y a 8 ans dans une ville du nom d'Indian Falls. Je dois la vie à l'intercession d'une femme de réputation douteuse et à une bague qui avait appartenu autrefois à ma mère. Mais je n'ai plus de bagues malheureusement.

Kane : Vous êtes un juge.

Percy : J'ai exercé dans de nombreuses villes. J'ai bien l'intention de continuer.

Kane : Vous savez ce qu'il faut faire, ce n'est pas à moi à vous le dire.

Percy : C'est idiot. Vous avez oublié qu'il est fou à lier ? Que c'est dans ce fauteuil qu'il a dit : « Vous ne me prendrez pas. Je reviendrai te tuer, Kane, je le jure, je te tuerai. »

- Quelle évolution pour le personnage de Kane ?

Caractériser les deux gestes (voir photogrammes ci-dessous) que fait Kane au début et à la fin du film quand il remet son étoile et quand il l'enlève. Que symbolise l'étoile du shérif ? Quelles pensées, quels sentiments accompagnent ces gestes ? Quelle trajectoire intérieure accomplit le personnage ?



Prolongements

- On peut se demander quel **portrait de héros** se trouve mis en avant dans *Le train sifflera trois fois*. Un héros qui a peur, qui hésite, qui rédige son testament, qui ne parvient pas à convaincre... mais un héros quand même qui reste debout pour représenter la loi et pour accomplir son devoir de shérif, protecteur de ses concitoyens.

- L'acteur John Wayne et le réalisateur Howard Hawks tourneront une réponse au *Train sifflera trois fois* qui leur déplaît beaucoup par le regard qu'il pose sur la société américaine et par le geste rageur, anti-américain pour John Wayne, avec lequel Kane jette l'étoile de shérif à la fin du *Train sifflera trois fois*. Cette réponse ce sera *Rio Bravo*, sorti en 1959. On peut donc opposer les deux portraits des deux shérifs Chance et de Kane à travers les deux films.

Dans *Rio Bravo*, le shérif Chance (John Wayne) fait appel à des étrangers (une chanteuse de saloon, un cowboy solitaire) ou à des déclassés (un ancien shérif ivrogne et un vieil éclopé). Pour Chance, les « pères de familles » n'ont pas à prendre les armes pour protéger la population. « Chance va permettre à ceux qui l'entourent de s'améliorer, de se repentir ou de retrouver une image satisfaisante d'eux-mêmes. John Wayne campe donc un shérif très professionnel, très sûr de lui et très droit dans ses bottes, prêt à assumer seul le poids de ses responsabilités. Par ailleurs, la musique des deux films est signée par le même compositeur, Dimitri Tiomkin. » (Source : Wikipédia)

Comparer les deux bandes-annonces : *Rio bravo* (en Français)

<https://www.youtube.com/watch?v=mlg4AU79E-A>

et *Le train sifflera trois fois* (en Anglais non sous-titré) :

<https://www.youtube.com/watch?v=44zevzvl9PQ>



Gary Cooper, seul dans *Le train sifflera trois fois*
1952



John Wayne sait s'entourer pour affronter l'ennemi dans *Rio Bravo*.
1959

Gary Cooper est très souvent seul dans le plan, dans *Le train sifflera trois fois* ; sa solitude et son désarroi se lisent sur son visage. A l'inverse, John Wayne, dans *Rio Bravo*, est très rarement seul dans les plans. Il est toujours en relation avec les autres personnages et ne semble jamais douter.