

THELMA ET LOUISE

de Ridley SCOTT

FICHE TECHNIQUE

Pays : USA
 Durée : 2h09
 Année : 1991
 Genre : Comédie dramatique
 Scénario : Callie KHOURI
 Directeur de la photographie : Adrian BIDDLE
 Effets spéciaux : Paul STEWART
 Décors : Anne H. AHRENS
 Costumes : Elizabeth McBRIDE
 Montage : Thom NOBLE
 Musique : Hans ZIMMER
 Coproduction : Mimi Polk Gitlin, Metro Goldwyn Mayer, Pathé Entertainment
 Distribution : Solaris Distribution
 Casting : Louis DIGIAIMO
 Interprètes : Susan SARANDON (Louise Sawyer), Geena DAVIS (Thelma Dickinson), Harvey KEITEL (Hal Slocombe), Michael MADSEN (Jimmy Lennox), Christopher McDONALD (Darryl Dickinson), Stephen TOBOLOWSKY (Max, l'agent du FBI), Brad PITT (J.D.), Timothy CARHART (Harlan)
 Sortie : 29 mai 1991
 Reprise : 29 août 2018



Meilleur Scénario Original Oscars 1992
Meilleur Scénario Original Golden Globes 2012
Meilleures Actrices Etrangères David di Donatello 1992

SYNOPSIS

Louise Sawyer, serveuse dans un restaurant, et Thelma Dickinson, femme au foyer, décident de partir en week-end entre amies à la montagne en Arkansas. Lors d'un arrêt dans un saloon, le Silver Buffet, un événement change le cours des choses et le week-end se transforme en cavale dans le sud-ouest des Etats-Unis, de l'Arkansas à l'Arizona.

AUTOUR DU FILM

Réception critique

Nomination aux Oscars pour :

- Meilleure actrice – Geena Davis
- Meilleure actrice – Susan Sarandon
- Meilleure photographie – Adrian Biddle
- Meilleur montage – Thom Noble
- Meilleur réalisateur – Ridley Scott

PISTES PÉDAGOGIQUES AVANT LA PROJECTION

1 – Situer géographiquement

On peut souligner l'importance de la géographie dans l'intrigue du film et dans le genre cinématographique du road-movie.

→ Le trajet de Thelma et Louise, au cœur de l'intrigue

Thelma et Louise vivent en Arkansas et projettent d'y passer leur week-end.

Suite à leur premier arrêt tragique, elles décident de rejoindre le Mexique mais **Louise insiste pour ne pas passer par le Texas, pourquoi ?** Pour cerner l'importance de ce choix dans l'intrigue, il paraît judicieux de repérer sur une carte des Etats-Unis les états traversés par les 2 héroïnes, pourquoi ne choisissent-elles pas le trajet le plus court ?

On apprend en cours de film que Louise refuse de passer par le Texas car elle y a été victime d'un viol. Le policier informe Louise au téléphone qu'il est au courant de son passé, ceci constitue une circonstance atténuante pour le crime commis ; on comprend pourquoi le policier cherche à protéger les fugitives et à les arrêter avant qu'il ne soit trop tard.

Elles traversent donc l'Arkansas, l'Oklahoma (arrêt à Oklahoma City), le Nouveau-Mexique et l'Arizona.

→ Un road movie dans le Sud-Ouest des Etats-Unis

Le film s'inscrit dans la tradition du road-movie (plus précisément le road-movie de cavale et d'évasion, on pense à *Bonnie and Clyde* d'Arthur Penn) et les héroïnes voyagent sur les routes vers l'ouest, en direction du Mexique, empruntant des portions de l'historique Route 66 (1^{ère} route transcontinentale goudronnée aux Etats-Unis) à bord d'une décapotable Ford Thunderbird 1966 verte.

La route est au centre du film et les héroïnes croisent des figures et lieux classiques du road-movie : l'autostoppeur, le camionneur, la voiture de police, le motel, la station-service perdue...

Les paysages sont grandioses et sublimes, conformes à l'image qu'on se fait de l'Ouest américain (Grand Canyon...) mais les héroïnes traversent aussi des endroits témoignant de la pauvreté ordinaire des populations.

La particularité du film est qu'ici le road-movie met en scène deux femmes, et non pas des hommes ou un couple (*Bonnie and Clyde*).

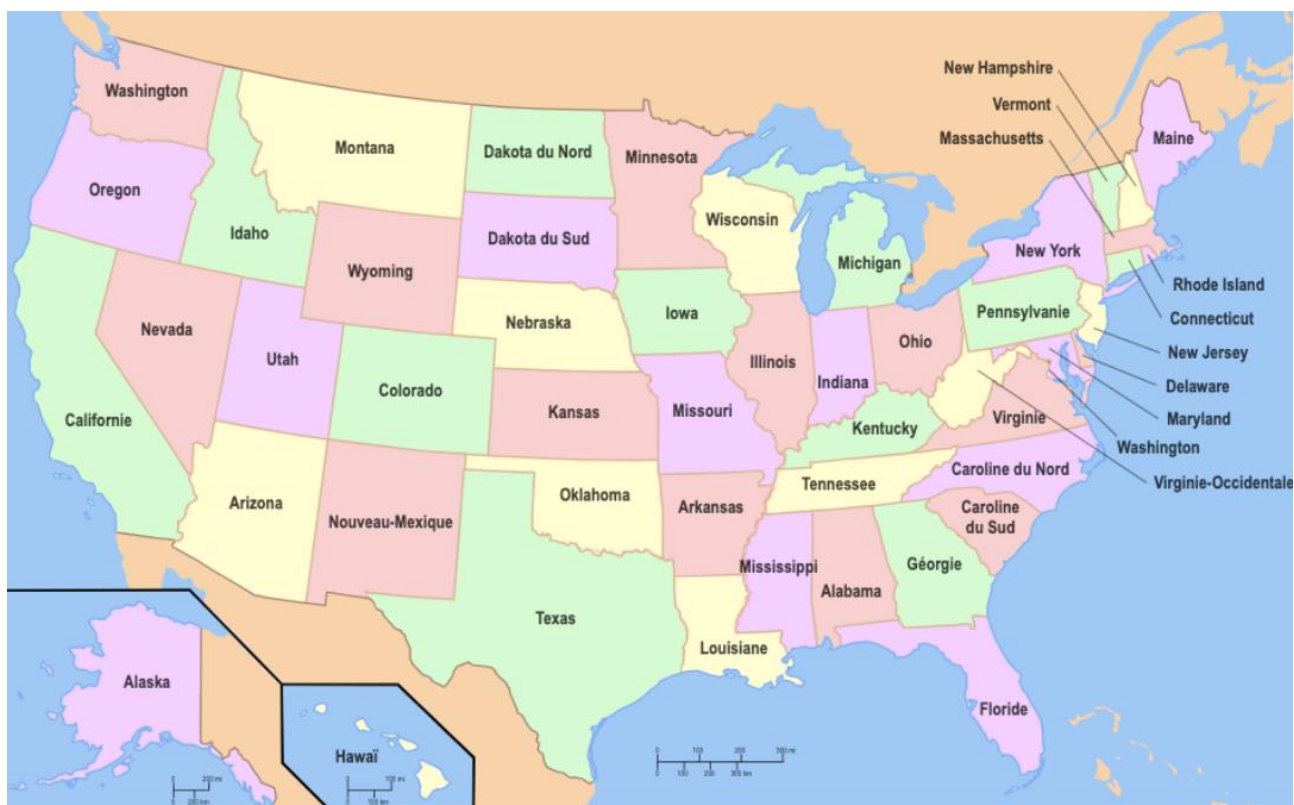
Arkansas

Oklahoma

Nouveau-Mexique

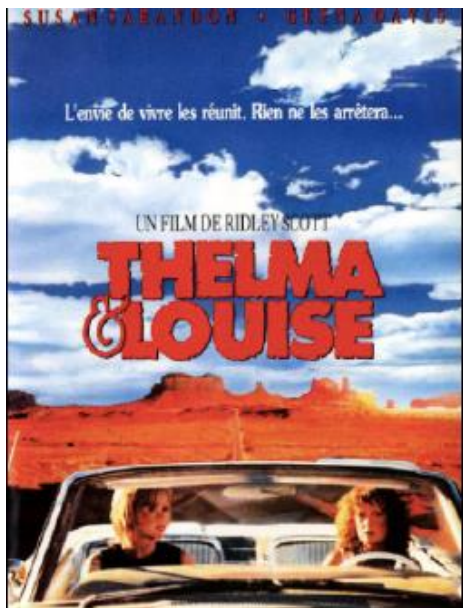
Arizona, Grand Canyon

Thelma et Louise veulent aller au Mexique, elles veulent éviter le Texas, pourquoi ?



2 – Etudier les affiches du film

On trouve plusieurs affiches du film ; il peut être intéressant de faire comparer aux élèves 2 versions de l’affiche, afin de mettre en évidence le caractère à la fois joyeux et dramatique de la cavale des héroïnes.



La comparaison entre les 2 affiches permet de souligner les aspects centraux du film :

- une histoire d’amitié,
- la place de la voiture décapotable dans un road-movie,
- l’évasion dans les paysages sublimes de l’Ouest américain.

Mais les 2 dimensions du film, à la fois joyeux et tragique, apparaissent :

- sur l’affiche de droite, on peut voir en gros plan le selfie pris (avec un polaroid) avant le départ en week-end : les héroïnes sont apprêtées et radieuses,
- sur l’affiche de gauche, les visages sont durs et inquiets, Thelma et Louise sont couvertes de poussière, décoiffées et tendues.

PISTES PÉDAGOGIQUES APRÈS LA PROJECTION

Différents axes de travail en classe peuvent être choisis.

1 – Les figures d’homme dans le film

Le film a été critiqué à sa sortie – notamment aux Etats-Unis – pour son caractère misandre.

Un critique du New York Daily News a qualifié le film de film « anti-hommes » qui justifie « les attaques à main armée, l’homicide involontaire et la conduite en état d’ivresse ».



Le Time a fait sa Une en 1991 sur *Thelma et Louise*; on peut lire l'article paru dans le même magazine en 2016 à ce sujet :

<https://time.com/4344000/thelma-louise-25th-anniversary-feminism-women-gender/>



La violence des héroïnes est présentée comme une réponse à différentes formes de violence que les hommes leur font subir.

Activité : brosser le portrait des principaux hommes du film en relevant ce qu'on apprend d'eux au fur et à mesure du film.

Darryl, le mari de Thelma	Harlan, le dragueur-voleur du saloon	Jimmy, le petit ami de Louise	Hal Slocombe, le policier (Harvey Keitel)	J.D., l'autostoppeur (Brad Pitt)	Le chauffeur de camion
Il est autoritaire Il est vulgaire Il méprise sa femme Quand sa femme l'appelle alors qu'elle a disparu, il s'intéresse davantage au match à la TV qu'à ce qu'elle lui dit Il trompe sa femme	Il drague avec insistance C'est un habitué de la drague Il trompe sa femme Selon la serveuse, cela devait lui arriver	Il est amoureux de Louise Il rejoint Louise à Oklahoma City et se démène pour lui apporter l'argent dont elle a besoin Mais... Il arrive « trop tard »	Tout le long du film, il cherche à comprendre l'acte de Louise et met tout en œuvre pour essayer de les sortir d'un enchaînement tragique d'évènements	Il est menteur Il est malhonnête (braqueur) En volant l'argent des héroïnes, il les précipite dans leur chute (selon le policier) Il est beau et sexy (on peut voir une dimension féministe à érotiser ainsi un personnage masculin, à l'inverse de ce qu'on voit habituellement au cinéma)	Il a des propos et des gestes obscènes Il semble bête (manière de parler) Il trompe sa femme (il retire son alliance quand il pense avoir un rapport avec Thelma et/ou Louise)

On peut conclure que les hommes du film ne sont pas tous des personnages négatifs : Jimmy, le petit ami de Louise, est attentionné et amoureux ; et surtout le policier Hal Slocombe est le seul qui comprend les fugitives et cherche à les protéger.

2 – Personnalité et évolution des 2 héroïnes

L'évolution des 2 héroïnes est visible à travers les paysages.

Le générique ouvre le film sur un vaste paysage de montagne, puis écran noir, et le spectateur fait connaissance avec le quotidien étriqué des héroïnes : Louise à son travail dans un *diner* et Thelma à la maison s'affairant avant le départ au travail de son mari ingrat.

Au fur et à mesure de l'évasion des héroïnes (dans un double sens : la cavale hors des Etats où elles commettent des méfaits et loin de leur vie quotidienne), les paysages se dégagent et deviennent plus vastes.

Ceci s'accompagne d'un changement physique et psychologique des héroïnes.

Activité : repérer l'évolution des héroïnes.

	Louise	Thelma
Au début du film	<p>Elle est serveuse dans un restaurant</p> <p>Elle est indépendante et affirmée (on la voit fumer dans la cuisine au travail)</p> <p>Elle est déterminée</p> <p>Elle semble plus sérieuse que Thelma, moins naïve et plus méfiante</p>	<p>Ingénue</p> <p>Elle s'est mariée jeune (à 18 ans) et se comporte encore comme une enfant</p> <p>Elle est très naïve</p> <p>Elle a peur de son mari</p> <p>Elle est enfermée dans son rôle de femme au foyer (Louise au téléphone au début du film l'appelle « housewife »)</p>
Evolution du personnage	<p>Les 2 héroïnes se transforment physiquement en cessant de prêter attention à leur apparence (alors qu'elle se sent observée lors d'un arrêt, Louise décide de se remaquiller dans le rétroviseur, puis finalement jette son rouge à lèvres)</p> <p>On peut repérer les scènes de mise en beauté des héroïnes surtout au début du film : dans le rétroviseur, Louise aux toilettes du saloon (au début du film dans la cohue des femmes qui se font une beauté devant le miroir).</p> <p>Louise échange également ses bijoux contre le chapeau de cowboy d'un vieil homme au bord de la route</p> <p>Dans la cavale, les héroïnes prennent soin d'elles non plus pour plaire mais pour se sentir bien (toilette rapide avec un foulard à un arrêt en bord de route)</p>	<p>De passive et naïve (elle fait confiance à J.D. qui leur vole leur argent et révèle leur destination à la police), Thelma devient une femme forte qui se révèle et s'affirme, notamment au travers des armes. Elle fait preuve de sang-froid lors du braquage, lorsqu'elles sont arrêtées pour excès de vitesse, face au camionneur...</p> <p>A ce propos, Louise déclare : « T'as découvert ta vraie nature »</p> <p>Au début du film, on voit Thelma faire semblant de fumer en se regardant dans le rétroviseur, en s'exclamant « I am Louise »</p>

L'analyse de l'évolution des 2 héroïnes peut s'appuyer sur ces photos tirées du film :



Thelma et Louise est souvent qualifié de film féministe, on peut faire réfléchir les élèves sur ce qualificatif. Le test de Bechdel-Wallace (tiré d'une BD de 1985 de A. Bechdel) est souvent mentionné pour identifier la place des femmes dans une fiction. Les critères sont discutés et discutables, ce test ne suffit pas pour qualifier un film de sexiste ou féministe, mais il peut être le point de départ d'une réflexion en classe sur la place des femmes dans les films.

Extrait de FranceTVinfo :

Nous en sommes vite arrivés à évoquer le « test de Bechdel-Wallace », *né en 1985, dans la BD Gouines à suivre* (en anglais), de l'Américaine Alison Bechdel. Elle a emprunté à son amie Liz Wallace trois règles qu'un film doit, selon elle, respecter : « Mettre en scène deux femmes nommées », « qui doivent se parler » et « d'autre chose que d'un homme ». L'objectif était de prouver, par l'absurde, que l'immense majorité des films sont centrés sur des personnages masculins. Facile à faire en sortant du cinéma, le test n'a pas vocation à déterminer si un film est sexiste ou non. Il n'aborde ni la diversité des femmes, ni leur rôle dans les intrigues, ni la façon dont elles sont montrées. Il lui est donc parfois reproché d'être « incomplet ». Sur internet, médias, féministes, cinéphiles, tentent régulièrement de le compléter.

Source : https://www.francetvinfo.fr/societe/droits-des-femmes/on-a-essaye-de-cree-le-test-ultime-pour-deceler-le-sexisme-au-cinema-et-c-est-complique_2634674.html

3 – Un film #MeToo avant l'heure ?

Activité : en quoi le film illustre le propos du mouvement #MeToo ?

- L'agression

Thelma est victime d'une tentative de viol sur le parking d'un restaurant. Alors que Louise intervient, Harlan, l'agresseur, suggère que Thelma et lui « s'amusaient ». Et Louise répond : « Quand une femme pleure comme ça, c'est qu'elle ne s'amuse pas ». On peut identifier le nombre de fois où Thelma dit non à son agresseur.

On pense à Pierre Niney, élève de l'Anti Sexism Academy dans le clip d'Angèle *Balance ton quoi*, que les élèves connaissent bien (1'45) :

https://www.youtube.com/watch?v=Hi7Rx3En7-k&list=PLi0OPO4AH5ZeyNHmiZ4QFO_Hft620nwCN

On apprend par la serveuse que Harlan est un dragueur lourd, voire un agresseur sexuel chronique : « J'ai toujours su qu'il finirait truffé sur un parking », dit-elle. Elle ajoute : « Aucune des 2 n'est une meurtrière ».

- Les femmes victimes d'agression sexuelle face à la police et à la justice

Louise refuse d'aller voir la police car elle pense qu'elles ne seront pas crues, Thelma, ivre, ayant dansé avec son agresseur juste avant le meurtre à la vue de tous les clients du bar.

Plus tard, Thelma déclare : « On aurait dit que j'étais une salope, ma vie aurait été pire ».

- La diversité des formes d'agression sexuelle

Plus tard dans le film, les 2 femmes croisent la route d'un camionneur qui a des paroles et des gestes obscènes à leur égard. Elles réclament des excuses qu'il refuse de donner.

<https://www.youtube.com/watch?v=JGwDHsb5Zz4>

Pour compléter sur ce point :

▶ <https://www.telerama.fr/cinema/thelma-et-louise-est-il-le-premier-manifeste-metoo,n5785723.php>

▶ https://www.lepoint.fr/pop-culture/thelma-et-louise-la-balade-sauvage-de-susan-sarandon-et-geena-davis-31-08-2018-2247370_2920.php#

▶ La chanteuse Tori Amos déclare avoir écrit la chanson *Me and a gun* après la révélation du film *Thelma et Louise*, faisant écho au viol qu'elle a subi. <https://www.youtube.com/watch?v=wWxZW2zj7PQ>

4 – L'utilisation de la musique dans le film

- La musique a été composée par l'allemand Hans Zimmer, mêlant musique électronique et guitare.

- La bande son du film inclut aussi des morceaux écoutés par les héroïnes dans les lieux où elles s'arrêtent et en voiture : du rock, de la musique country, installant bien le climat sonore associé à l'ouest américain.

- Certaines chansons entrent particulièrement en résonance avec l'histoire : *Better not look down* de BB King accompagne la dernière scène de rencontre avec le camionneur et préfigure la fin du film.

Paroles du refrain :

You better not look down

*If you want to keep on flyin'
Put the hammer down
Keep it full speed ahead*

La scène du film : <https://www.youtube.com/watch?v=rNy0ikw475Y>.

- Lorsque Thelma et Louise roulent de nuit à travers les paysages d'Arizona, la chanson *The ballad of Lucy Jordan* de Marianne Faithfull accompagne les images.

Là aussi, le texte de la chanson fait écho à la vie de Thelma, celle d'une femme au foyer qui se rend compte qu'elle est passée à côté de sa vie :

*The morning sun touched lightly on
The eyes of Lucy Jordan
In a white suburban bedroom
In a white suburban town
And she lay there 'neath the covers
Dreaming of a thousand lovers
'Til the world turned to orange
And the room went spinning round
At the age of thirty seven
She realize she'd never ride
Through Paris in a sports car
With the warm wind in her hair
So she let the phone keep ringing
And she sat there softly singing
Little nursery rhymes she'd memorized
In her Daddy's easy chair
Her husband he's off to work
And the kids are off to school
And there oh so many ways
For her to spend her days
She could clean the house for hours
Or rearrange the flowers
Or run naked through the shady street
Screaming all the way*



On peut écouter la chanson avec des images du film : <https://www.youtube.com/watch?v=S7GoTAmvxw0>.

5 – L'analyse de la fin du film

A propos de la fin du film : <http://www.slate.fr/story/34841/thelma-louise-fin>.

Extrait vidéo : <https://www.youtube.com/watch?v=66CP-pq7Cx0>.

BIBLIOGRAPHIE

- ▶ Trailer du film en VO non sous-titrée : <https://kifim.ouest-france.fr/film/thelma-et-louise/1137/>
- ▶ Traiter en VO sous-titrée : https://www.allocine.fr/film/fichefilm_gen_cfilm=6787.html
- ▶ A écouter :
<https://www.franceculture.fr/emissions/personnages-en-personne/thelma-et-louise-ou-la-liberte-ou-la-mort-diptyque-des-personnages-attaques-par-les-susceptibles-22>



Fiche rédigée par Anne DECULTOT.

[Voir toutes nos fiches pédagogiques de films](#)