

FICHE TECHNIQUE

Pays : USA / GB / Australie

Durée : 1h58

Année : 2016

Genre : Biographie

Scénario : Luke DAVIES d'après *A long way home* de Saroo BRIERLEY

Directeur de la photographie : Greig FRASER

Son : Robert MacKENZIE

Décors : Chris KENNEDY

Costumes : Cappi IRELAND

Montage : Alexandre DE FRANCESCHI

Musique : Hauschka, Dustin O'HALLORAN

Coproduction : The Weinstein Company / Screen Australia / See-Saw Films / Aquarius Films / Sunstar Entertainment

Distribution : SND

Casting : Kirsty McGREGOR

Interprètes : Dev PATEL (Saroo adulte), Ronney MARA (Lucy), Nicole KIDMAN (Sue Brierley), David WENHAM (John Brierley), Sunny PAWAR (Saroo enfant), Abhishek BHARATE (Guddu), Priyanka BOSE (Kamla), Khushi SOLANKI (Shekila enfant), Shankar NISOODE (Shankar), Tannishtha CHATTERJEE (Noor)

Sortie : 22 février 2017

6 nominations Oscars 2017

4 nominations Golden Globes 2017



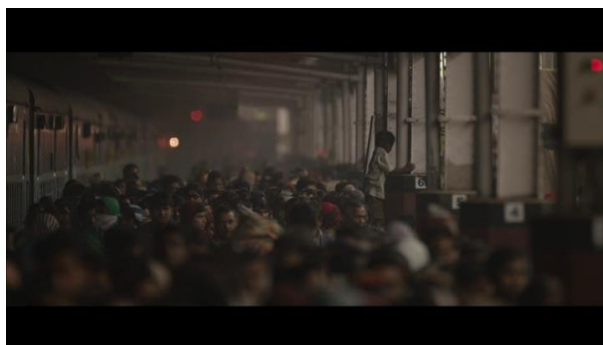
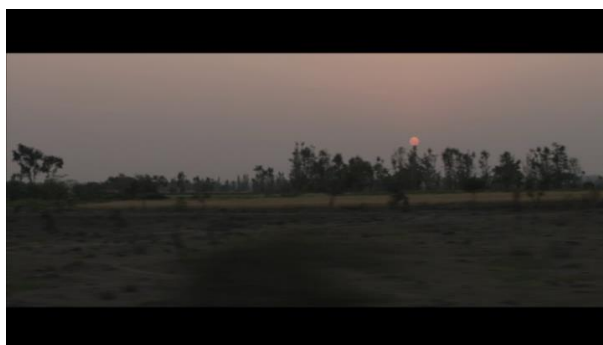
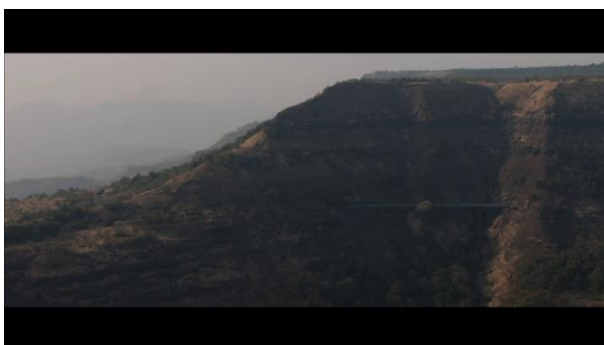
SYNOPSIS

Une incroyable histoire vraie : à 5 ans, Saroo se retrouve seul dans un train traversant l'Inde qui l'emène malgré lui à des milliers de kilomètres de sa famille. Perdu, le petit garçon doit apprendre à survivre seul dans l'immense ville de Calcutta. Après des mois d'errance, il est recueilli dans un orphelinat et adopté par un couple d'Australiens. 25 ans plus tard, Saroo est devenu un véritable Australien, mais il pense toujours à sa famille en Inde. Armé de quelques rares souvenirs et d'une inébranlable détermination, il commence à parcourir des photos satellites sur Google Earth, dans l'espoir de reconnaître son village. Mais peut-on imaginer retrouver une simple famille dans un pays d'un milliard d'habitants ?

PISTES PÉDAGOGIQUES

A) L'Inde

À l'aide des photogrammes ci-dessous, expliquez ce que le film vous a appris sur l'Inde.

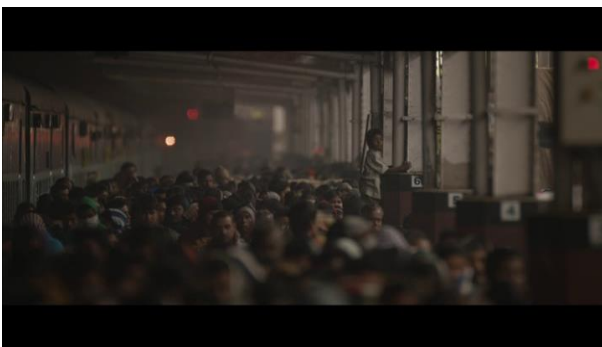
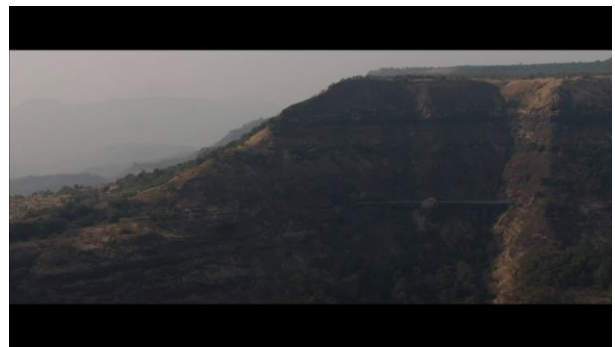
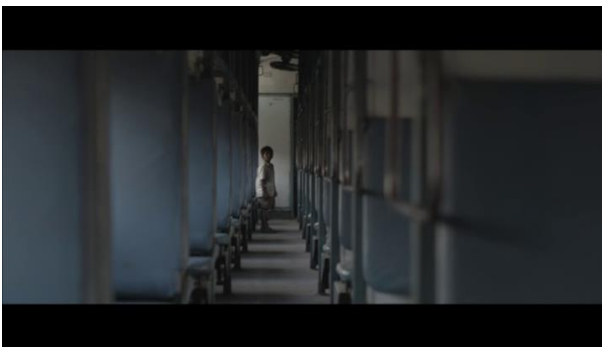




Exemples de réponses : Des paysages variés, un pays très vaste, très peuplé, une répartition inégale de la population, des langues différentes en fonction des régions, une pauvreté omniprésente, de nombreux enfants seuls et à la rue, des personnes vivant au milieu des déchets...

B) Perdu

Comment le réalisateur s'y est-il pris pour montrer que Saroo se retrouve « perdu parmi un milliard d'habitants » (cf. affiche) ? Aidez-vous des photogrammes ci-dessous pour répondre à cette question.





Exemples de réponses : Profondeur de champ, train perdu au milieu de grands paysages, images de foules, filmé en plongée, au milieu d'adultes, incompris, seul à côté d'une foule qui le repousse, petit au milieu d'un grand espace, vue aérienne...

Comment le réalisateur nous fait-il partager le désarroi du jeune garçon ? Utilisez les photogrammes ci-dessous pour répondre à cette question.



Exemples de réponses : Caméra proche du personnage, filmé à hauteur d'enfants, caméra subjective...

C) Des inégalités de richesses à toutes les échelles

Le film permet de montrer qu'il existe des inégalités de richesses et de développement entre les différentes régions de l'Inde, à l'intérieur des villes comme Calcutta, et évidemment entre pays du Monde : développés (Australie) ou en développement (Inde). Il montre aussi comment des personnes avec des niveaux de richesses très différents peuvent cohabiter dans des zones géographiques restreintes.



D) Les droits de l'enfant

Après le visionnage du film, on peut réfléchir aux droits de l'enfant, à ce qu'il a manqué à Saroo quand il s'est retrouvé seul et à ce qu'il a retrouvé avec sa famille adoptive.

Exemples de réponses possibles: Logement décent, protection d'un adulte, ne pas être maltraité (cf. scènes à l'orphelinat)...

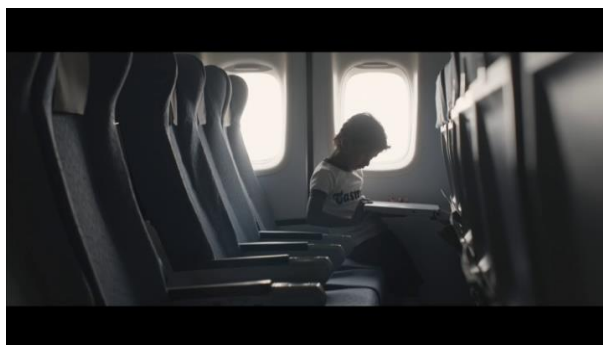
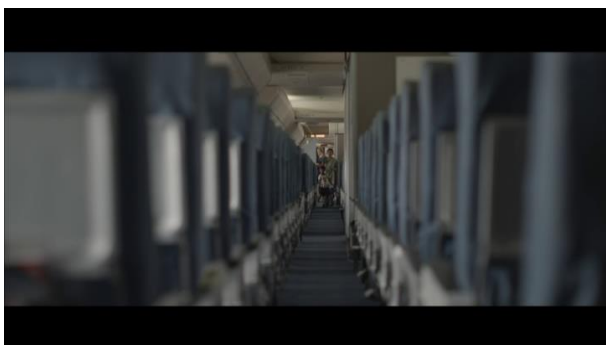
E) Localisation

On peut demander aux élèves de placer : l'Inde, Calcutta et l'Australie.



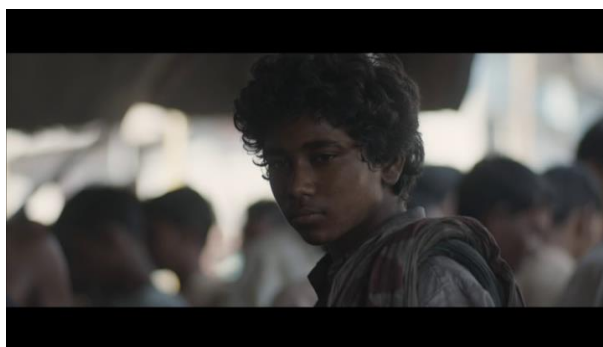
F) Le changement de vie

Le départ de Saroo de l'Inde se matérialise encore (comme lorsqu'il se perd au début du film) par un voyage, cette fois-ci en avion. Certaines images font écho à ces premières scènes (voir § B).

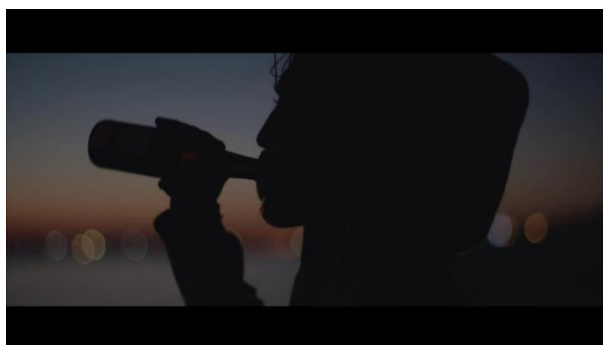
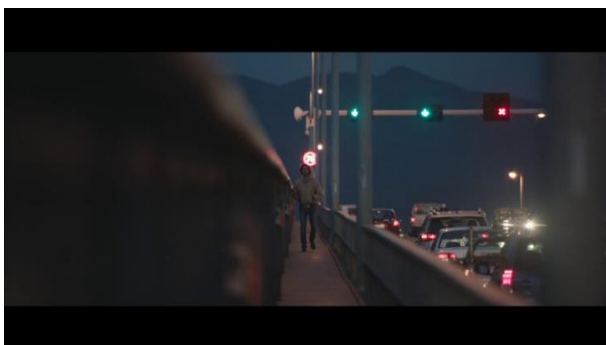


G) Le passé refait surface

On peut demander aux élèves si des plats ou des choses peuvent eux aussi leur rappeler un souvenir de leur enfance. Cela peut faire l'objet d'un travail de rédaction.



Lors de la quête de Saroo pour retrouver sa famille, des images font écho à la première partie du film. Au-delà des souvenirs, Saroo se retrouve à nouveau seul comme des années auparavant.





On peut réfléchir avec les élèves sur le pourquoi du mal-être de Saroo.

H) Rechercher un lieu sur internet

On peut demander aux élèves de rechercher un lieu qu'ils connaissent (leur domicile, le collège, le lycée, un lieu de leur enfance, une destination de vacances...), sans indiquer d'adresse, juste avec les images satellites. Ils doivent justifier leur choix de lieu et comment ils l'ont repéré.